

FX12 Fluid Pump Assemblies

Models: FX12PL (PTFE/Leather), FX12PP (PTFE),
FX121PU (PTFE/U-Cups), FX12UC (U-Cups)



SPECIFICATIONS

Maximum fluid pressure:	96 bar [1390 psi]
Displacement per cycle:	72 cc [2.4 oz]
Output @ 60 cycles/min:	4.3 L/m [1.1 gal/m]
Fluid inlet size:	3/4" NPS(m)
Fluid outlet size:	3/8" BSP(m) & 3/8" NPS(m)
Weight:	6.4 kg [14.1 lbs]
Wetted parts materials of construction:	Stainless Steel, Tungsten Carbide, Ceramic Coated Stainless Steel, PTFE, Polyethylene, Leather

In this part sheet, the words **WARNING**, **CAUTION** and **NOTE** are used to emphasize important safety information as follows:

WARNING

Hazards or unsafe practices which could result in severe personal injury, death or substantial property damage.

CAUTION

Hazards or unsafe practices which could result in minor personal injury, product or property damage.

NOTE

Important installation, operation or maintenance information.

WARNING

Read the following warnings before using this equipment.



READ THE MANUAL

Before operating finishing equipment, read and understand all safety, operation and maintenance information provided in the operation manual.



WEAR SAFETY GLASSES

Failure to wear safety glasses with side shields could result in serious eye injury or blindness.



DE-ENERGIZE, DEPRESSURIZE, DISCONNECT AND LOCK OUT ALL POWER SOURCES DURING MAINTENANCE

Failure to De-energize, disconnect and lock out all power supplies before performing equipment maintenance could cause serious injury or death.



OPERATOR TRAINING

All personnel must be trained before operating finishing equipment.



EQUIPMENT MISUSE HAZARD

Equipment misuse can cause the equipment to rupture, malfunction, or start unexpectedly and result in serious injury.



KEEP EQUIPMENT GUARDS IN PLACE

Do not operate the equipment if the safety devices have been removed.



PROJECTILE HAZARD

You may be injured by venting liquids or gases that are released under pressure, or flying debris.



PINCH POINT HAZARD

Moving parts can crush and cut. Pinch points are basically any areas where there are moving parts.



PACEMAKER WARNING

You are in the presence of magnetic fields which may interfere with the operation of certain pacemakers.



AUTOMATIC EQUIPMENT

Automatic equipment may start suddenly without warning.



INSPECT THE EQUIPMENT DAILY

Inspect the equipment for worn or broken parts on a daily basis. Do not operate the equipment if you are uncertain about its condition.



NEVER MODIFY THE EQUIPMENT

Do not modify the equipment unless the manufacturer provides written approval.



KNOW WHERE AND HOW TO SHUT OFF THE EQUIPMENT IN CASE OF AN EMERGENCY



PRESSURE RELIEF PROCEDURE

Always follow the pressure relief procedure in the equipment instruction manual.



NOISE HAZARD

You may be injured by loud noise. Hearing protection may be required when using this equipment.



HIGH PRESSURE CONSIDERATION

High pressure can cause serious injury. Relieve all pressure before servicing. Spray from the spray gun, hose leaks, or ruptured components can inject fluid into your body and cause extremely serious injury.



STATIC CHARGE

Fluid may develop a static charge that must be dissipated through proper grounding of the equipment, objects to be sprayed and all other electrically conductive objects in the dispensing area. Improper grounding or sparks can cause a hazardous condition and result in fire, explosion or electric shock and other serious injury.



PROP 65 WARNING

WARNING: This product contains chemicals known to the State of California to cause cancer and birth defects or other reproductive harm.

IT IS THE RESPONSIBILITY OF THE EMPLOYER TO PROVIDE THIS INFORMATION TO THE OPERATOR OF THE EQUIPMENT. FOR FURTHER SAFETY INFORMATION REGARDING THIS EQUIPMENT, SEE THE GENERAL EQUIPMENT SAFETY BOOKLET (77-5300).

Note: Read and follow all instructions and safety precautions before using this equipment.

Product Descriptions
FX12 Fluid Pump Assembly



This product is designed for use with Solvent based and Waterborne materials. Suitable for use in Zone 1 and 2, Protection Level: II 2 G X

Manufacturer: **Finishing Brands**
Ringwood Rd.
Bournemouth, Dorset, BH11 9LH, UK

EU Declaration of Conformity

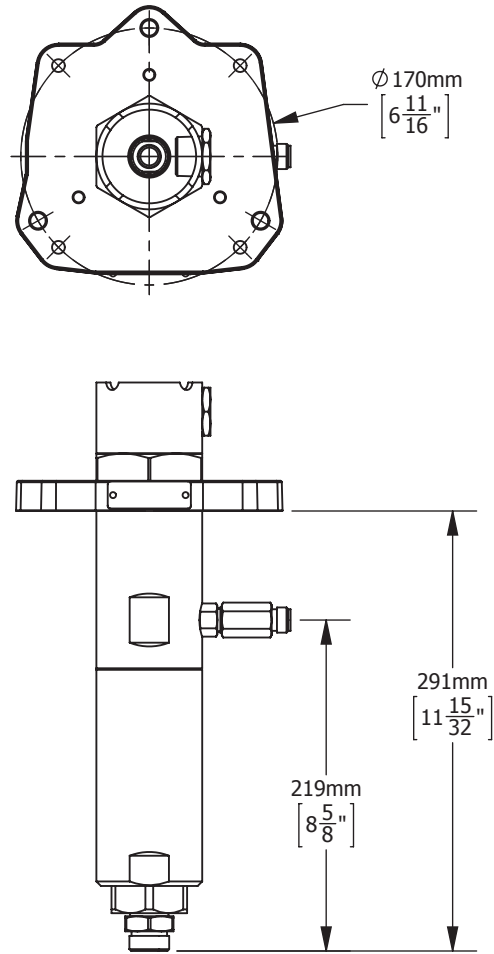
We: Finishing Brands declare that the above product conforms with the Provisions of Machinery Directive 2006/42/EC and the ATEX Directive 94/9/EC by complying with the following statutory documents and harmonized standards:

Machinery Safety Standards EN ISO 12100, EN ISO 4413, EN ISO 4414 & EN12621
Explosion Prevention Potentially Explosive Atmospheres EN 1127-1
Non-electrical Equipment for Potentially Explosive Atmospheres BS EN 13463-1
Constructional Safety for Potentially Explosive Atmospheres EN 13463-5

Providing all conditions of safe use stated within the product manuals have been complied with and that the final equipment into which this product is installed has been re-assessed as required, in accordance with essential health and safety requirements of the above standards, directives and statutory instruments and also installed in accordance with any applicable local codes of practice.


D. Smith, General Manager
May 22, 2014

Binks reserves the right to modify equipment specification without prior notice.

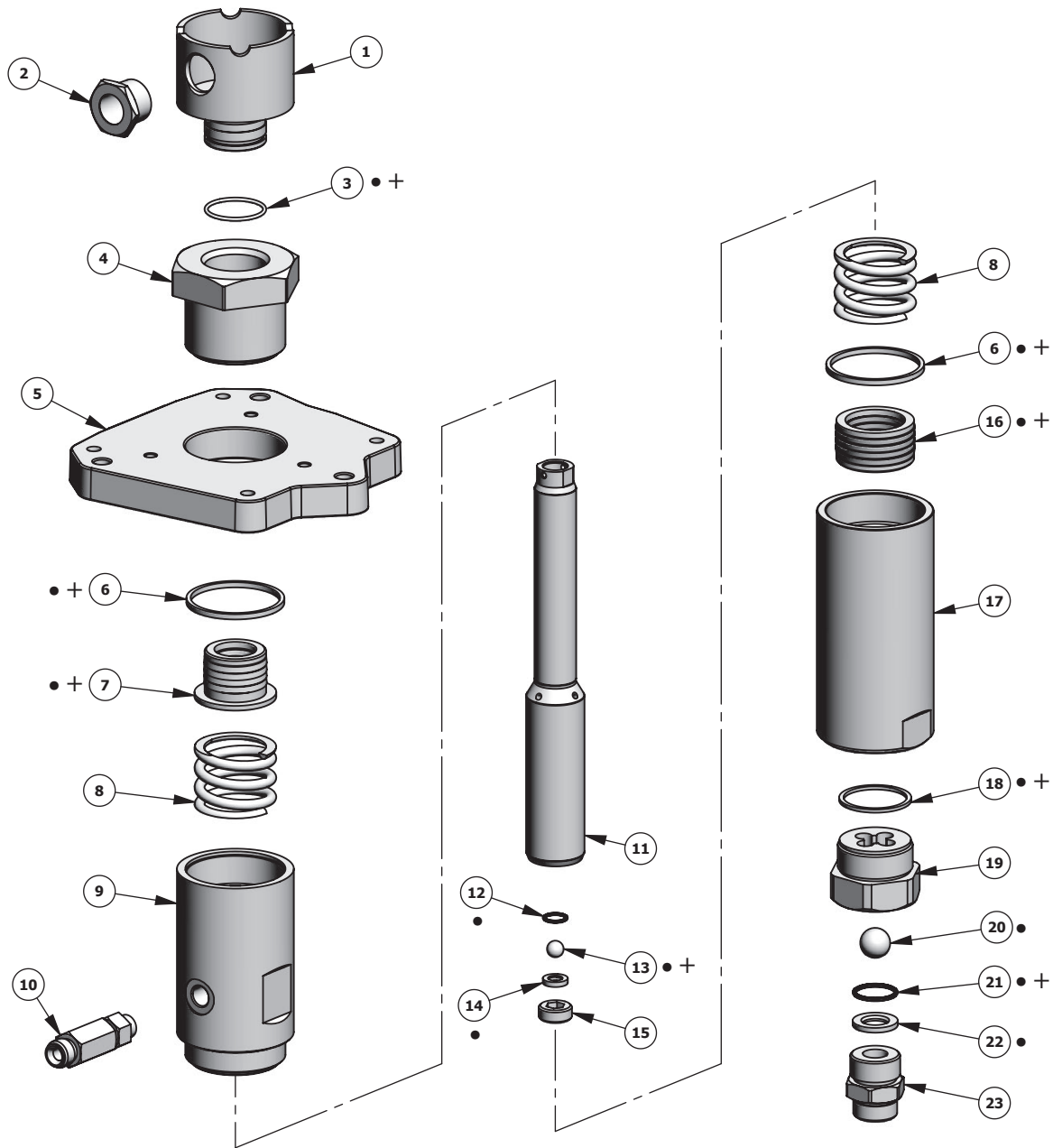


FX12 FLUID PUMP ASSEMBLIES – TROUBLESHOOTING

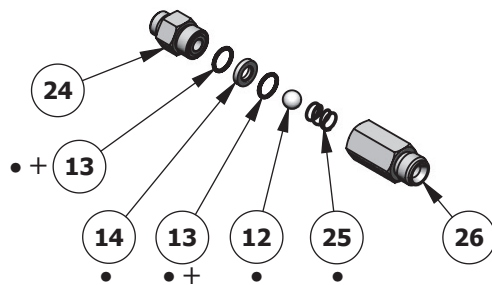
PROBLEM	CAUSE	SOLUTION
Material in solvent cup	Worn or dirty upper packings.	Replace or clean upper packings as necessary.
Pump does not stop on the down stroke	Worn or dirty lower ball check.	Replace or clean the parts as necessary.
Pump does not stop on the up stroke	Worn or dirty upper ball check. Worn or dirty lower packings.	Replace or clean the parts as necessary.
Pump runs erratically	Blocked material siphon kit. Blocked inlet filter or strainer. Low material level.	Replace or clean the siphon kit. Replace or clean inlet filter or strainer. Replace or refill material container.
Pump runs, with no output	Loose connection in between pump and siphon assembly. Stuck lower ball.	Check that all connections are tight. Replace or clean the parts as necessary.

FX12 FLUID PUMP ASSEMBLIES (CHEVRON PACKINGS)

Models: FX12PL (PTFE/Leather), FX12PP (PTFE), FX12PU (PTFE/UHMW)



0115-010269
FX12 CHECK VALVE ASSEMBLY

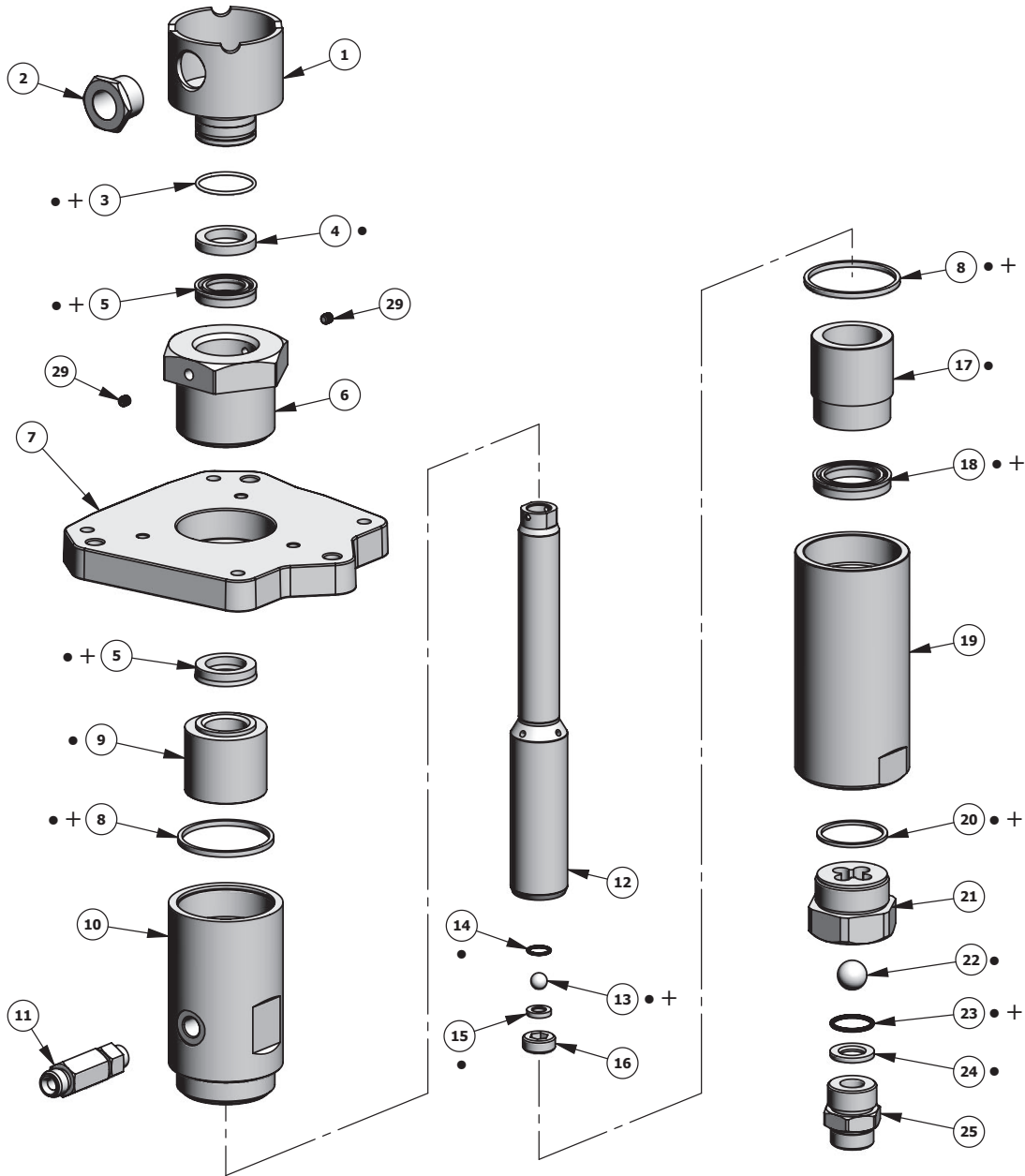


FX12 FLUID PUMP ASSEMBLIES (CHEVRON PACKINGS)
Models: FX12PL (PTFE/Leather), FX12PP (PTFE), FX12PU (PTFE/UHMW)

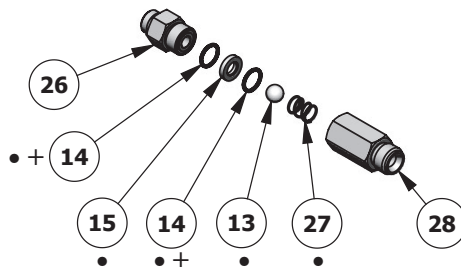
ITEM NO.	PART NUMBER	DESCRIPTION	FX12PL QTY.	FX12PP QTY.	FX12PU QTY.
1	0115-010232	FX12 SOLVENT CUP	1	1	1
2	0115-010294	SIGHT GLASS	1	1	1
3	0115-010231 •+	O-RING	1	1	1
4	0115-010141	FX12 UPPER PACKING RETAINER	1	1	1
5	0115-010205	PUMP ADAPTER PLATE	1	1	1
6	0115-010143 •+	FX12 PUMP TUBE SEAL	2	2	2
7	0115-010261 •+	FX12 UPPER PACKING SET (PTFE/LEATHER)	1	-	-
7	0115-010263 •+	FX12 UPPER PACKING SET (PTFE)	-	1	-
7	0115-010265 •+	FX12 UPPER PACKING SET (PTFE/UHMW)	-	-	1
8	0115-010152	PACKING SPRING	2	2	2
9	0115-010137	FX12 UPPER PUMP TUBE	1	1	1
10	0115-010269	FX12 CHECK VALVE ASSEMBLY	1	1	1
11	0115-010142	FX12 PUMP ROD (HARD CHROME)	1	1	1
12	0114-014022 •	UPPER BALL (10mm)	2	2	2
13	0115-010144 •+	FX12 UPPER SEAT SEAL	3	3	3
14	0115-010145 •	FX12 UPPER SEAT	2	2	2
15	0115-010146	FX12 UPPER SEAT RETAINER	1	1	1
16	0115-010262 •+	FX12 LOWER PACKING SET (PTFE/LEATHER)	1	-	-
16	0115-010264 •+	FX12 LOWER PACKING SET (PTFE)	-	1	-
16	0115-010266 •+	FX12 LOWER PACKING SET (PTFE/UHMW)	-	-	1
17	0115-010138	FX12 LOWER PUMP TUBE	1	1	1
18	0115-010140 •+	FX12 LOWER BALL CAGE SEAL	1	1	1
19	0115-010139	FX12 LOWER BALL CAGE	1	1	1
20	0114-014025 •	LOWER BALL (18mm)	1	1	1
21	0115-010147 •+	FX12 LOWER SEAT SEAL	1	1	1
22	0115-010148 •	FX12 LOWER SEAT	1	1	1
23	0115-010149	FX12 FLUID INLET FITTING	1	1	1
24	0115-010258	FLUID OUTLET FITTING	1	1	1
25	0115-010270 •	FX12 CHECK VALVE SPRING	1	1	1
26	0115-010271	FX12 CHECK VALVE HOUSING	1	1	1
		• Parts are included in Repair Kits	0115-010307	0115-010309	0115-010387
		+ Parts are included in Seal Kits	0115-010306	0115-010308	0115-010303

FX12 FLUID PUMP ASSEMBLIES (U-CUPS)

Models: FX12UC



0115-010269
FX12 CHECK VALVE ASSEMBLY



FX12 FLUID PUMP ASSEMBLIES (U-CUPS)

Model: FX12UC

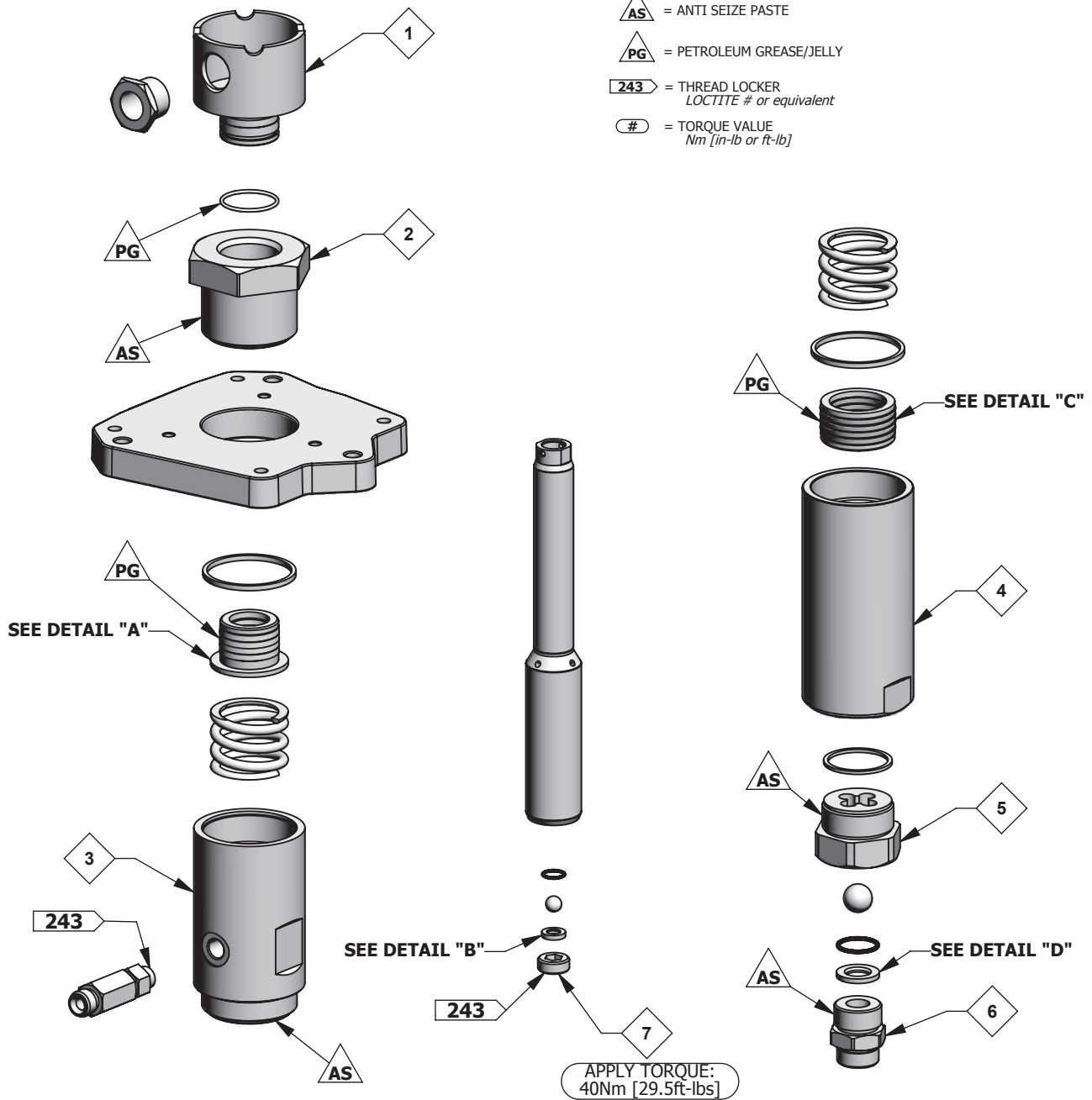
ITEM NO.	PART NUMBER	DESCRIPTION	QTY.
1	0115-010232	FX12 SOLVENT CUP	1
2	0115-010294	SIGHT GLASS	1
3	0115-010231 •+	O-RING	1
4	0115-010230 •	SPACER	1
5	0115-010161 •+	FX12 UPPER U-CUP SEAL	2
6	0115-010229	FX12 UPPER U-CUP RETAINER	1
7	0115-010205	PUMP ADAPTER PLATE	1
8	0115-010143 •+	FX12 PUMP TUBE SEAL	2
9	0115-010162 •	FX12 UPPER U-CUP SPACER	1
10	0115-010137	FX12 UPPER PUMP TUBE	1
11	0115-010269	FX12 CHECK VALVE ASSEMBLY	1
12	0115-010142	FX12 PUMP ROD (HARD CHROME)	1
13	0114-014022 •	UPPER BALL (10mm)	2
14	0115-010144 •+	FX12 UPPER SEAT SEAL	3
15	0115-010145 •	FX12 UPPER SEAT	2
16	0115-010146	FX12 UPPER SEAT RETAINER	1
17	0115-010164 •	FX12 LOWER U-CUP SPACER	1
18	0115-010163 •+	FX12 LOWER U-CUP SEAL	1
19	0115-010138	FX12 LOWER PUMP TUBE	1
20	0115-010140 •+	FX12 LOWER BALL CAGE SEAL	1
21	0115-010139	FX12 LOWER BALL CAGE	1
22	0114-014025 •	LOWER BALL (18mm)	1
23	0115-010147 •+	FX12 LOWER SEAT SEAL	1
24	0115-010148 •	FX12 LOWER SEAT	1
25	0115-010149	FX12 FLUID INLET FITTING	1
26	0115-010258	FLUID OUTLET FITTING	1
27	0115-010270 •	FX12 CHECK VALVE SPRING	1
28	0115-010271	FX12 CHECK VALVE HOUSING	1
29	0114-018251	SET SCREW	2
• Parts are included in Repair Kit			0115-010305
+ Parts are included in Seal Kit			0115-010304

FX12 FLUID PUMP (CHEVRON PACKINGS) – MAINTENANCE

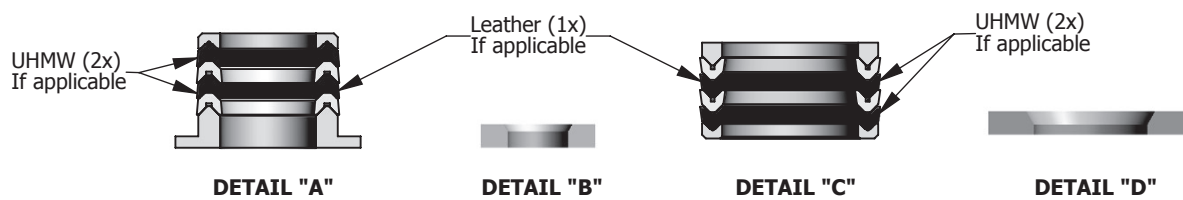
Models: FX12PL (PTFE/Leather), FX12PP (PTFE), FX12PU (PTFE/UHMW)

MAINTENANCE SYMBOLS:

- # = MAINTENANCE ORDER
Reverse for assembly
- AS = ANTI SEIZE PASTE
- PG = PETROLEUM GREASE/JELLY
- 243 = THREAD LOCKER
LOCTITE # or equivalent
- # = TORQUE VALUE
Nm [in-lb or ft-lb]



PACKING AND SEAT ORIENTATIONS



FX12 FLUID PUMP (U-CUPS) – MAINTENANCE

Models: FX12UC

MAINTENANCE SYMBOLS:

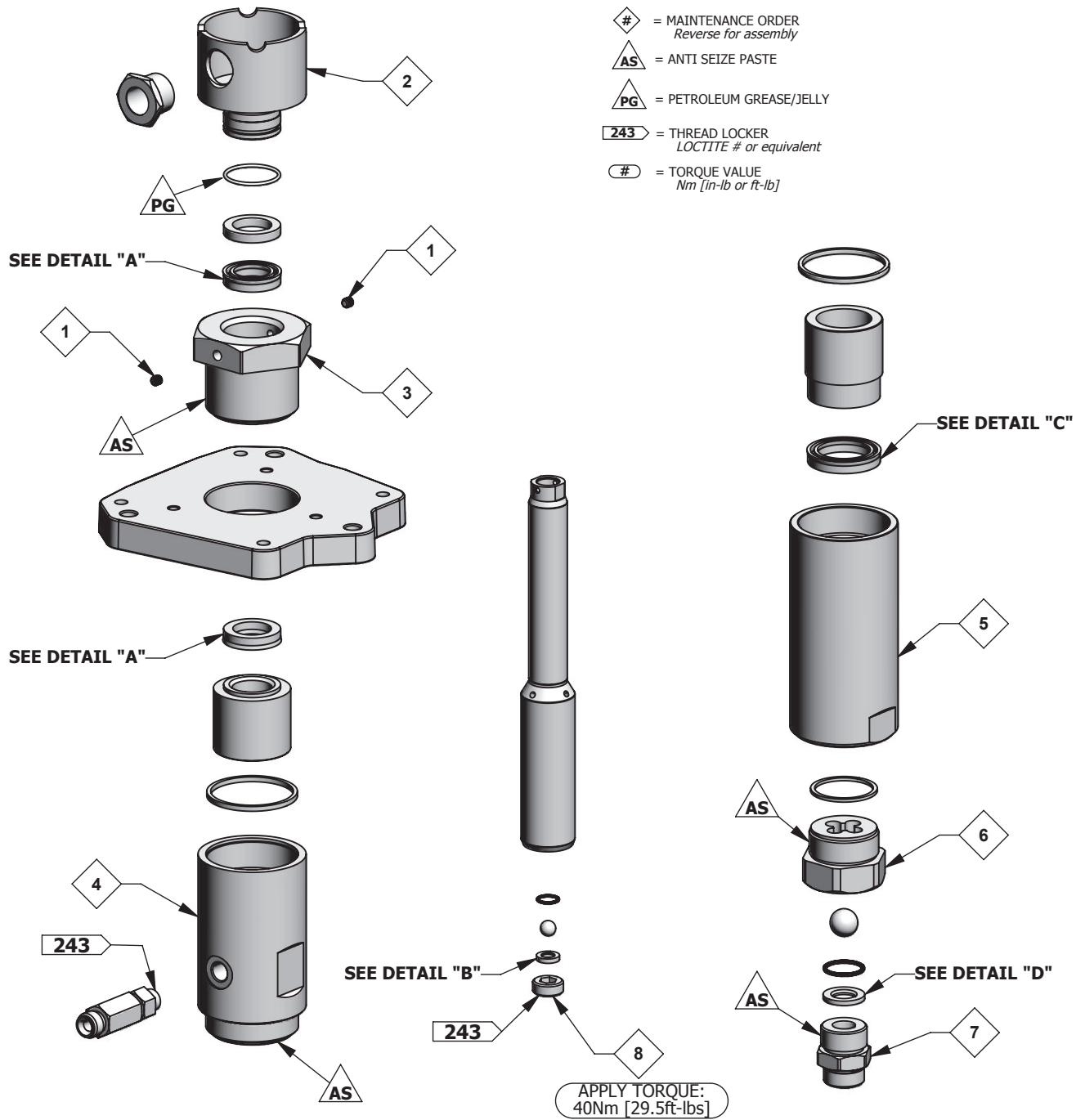
◆ = MAINTENANCE ORDER
Reverse for assembly

△AS = ANTI SEIZE PASTE

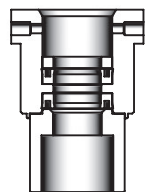
△PG = PETROLEUM GREASE/JELLY

243 = THREAD LOCKER
LOCTITE # or equivalent

Ⓝ = TORQUE VALUE
Nm [in-lb or ft-lb]



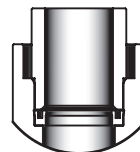
PACKING AND SEAT ORIENTATIONS



DETAIL "A"



DETAIL "B"



DETAIL "C"



DETAIL "D"

WARRANTY POLICY

Binks products are covered by Finishing Brands five year materials and workmanship limited warranty. The use of any parts or accessories, from a source other than Finishing Brands, will void all warranties. For specific warranty information please contact the closest Finishing Brands location listed below.

Finishing Brands reserves the right to modify equipment specifications without prior notice. DeVilbiss, Ransburg, BGK, and Binks are registered trademarks of Finishing Brands. ©2014 Finishing Brands. All rights reserved.



Binks is part of Finishing Brands, a global leader in innovative spray finishing technologies. For technical assistance or to locate an authorized distributor, contact one of our international sales and customer support locations below.

USA/Canada

www.binks.com
info@finishingbrands.com
Tel: 1-800-992-4657
Fax: 1-888-246-5732

Mexico

www.finishingbrands.com.mx
sales@finishingbrands.com.mx
Tel: 011 52 55 5321 2300
Fax: 011 52 55 5310 4790

Brazil

www.devilbiss.com.br
sales@devilbiss.com.br
Tel: +55 11 5641 2776
Fax: 55 11 5641 1256

United Kingdom

www.finishingbrands.eu
info@finishingbrands.eu
Tel: +44 (0)1202 571 111
Fax: +44 (0)1202 573 488

France

www.finishingbrands.eu
info@finishingbrands.eu
Tel: +33(0)475 75 27 00
Fax: +33(0)475 75 27 59

Germany

www.finishingbrands.eu
info@finishingbrands.eu
Tel: +49 (0) 6074 403 1
Fax: +49 (0) 6074 403 281

China

www.finishingbrands.com.cn
mkt@finishingbrands.com.cn
Tel: +8621-3373 0108
Fax: +8621-3373 0308

Japan

www.ransburg.co.jp
binks-devilbiss@ransburg.co.jp
Tel: 081 45 785 6421
Fax: 081 45 785 6517

Australia

www.finishingbrands.com.au
sales@finishingbrands.com.au
Tel: +61 (0) 2 8525 7555
Fax: +61 (0) 2 8525 7500





FX12

Conjuntos de bomba de fluido

Modelos: FX12PL (PTFE/Cuero), FX12PP (PTFE),
FX121PU (PTFE/Cubetas en U), FX12UC (Cubetas en U)



ESPECIFICACIONES	
Presión máxima del fluido:	96 bar (1390 psi)
Desplazamiento por ciclo:	72 cc [2.4 oz]
Salida @ 60 ciclos/min.:	4.3 L/m [1.1 gal/m]
Tamaño de la entrada de fluido:	3/4" NPS (m)
Tamaño de la salida de fluido:	3/8" BSP (m) y 3/8" NPSM (m)
Peso:	6.4 kg [14.1 lbs]
Materiales de construcción de las piezas humedecidas:	Acero inoxidable, Carburo de tungsteno, Acero inoxidable recubierto de cerámica, PTFE, Polietileno, Cuero

En esta hoja de piezas, las palabras ADVERTENCIA, PRECAUCIÓN y NOTA se emplean para enfatizar información de seguridad importante de la siguiente forma:

⚠ ADVERTENCIA
Prácticas peligrosas o inseguras que pueden ocasionar lesiones personales graves, la muerte o daño substancial a la propiedad.

⚠ PRECAUCIÓN
Prácticas peligrosas o inseguras que pueden ocasionar lesiones personales leves, daño al producto o a la propiedad.

NOTA
Información importante de instalación, operación o mantenimiento.

⚠ ADVERTENCIA

Lea las siguientes advertencias antes de usar este equipo.



LEA EL MANUAL

Antes de operar los equipos de acabado, lea y comprenda toda la información de seguridad, operación y mantenimiento incluida en el manual de operaciones.



USE GAFAS PROTECTORAS

No usar gafas protectoras con resguardos laterales puede ocasionar lesiones graves en los ojos o ceguera.



DESACTIVE, DESCONECTE Y BLOQUEE TODAS LAS FUENTES DE ENERGÍA DURANTE EL MANTENIMIENTO.

No desactivar, desconectar ni bloquear todas las fuentes de suministro de energía antes de realizar operaciones de mantenimiento en los equipos puede ocasionar lesiones graves o la muerte.



CAPACITACIÓN DE LOS OPERADORES

Todos los miembros del personal deben ser capacitados antes de operar los equipos de acabado.



PELIGRO DE USO INDEBIDO DEL EQUIPO

El uso indebido del equipo puede ocasionar averías, mal funcionamiento o activación imprevista lo que a su vez puede producir lesiones graves.



MANTENGA LAS DEFENSAS DEL EQUIPO EN SU LUGAR

No operar los equipos si los dispositivos de seguridad fueron retirados.



PELIGRO DE PROYECTILES

Usted puede resultar lesionado por líquidos o gases liberados bajo presión o por desechos que vuelan.



PELIGRO DE PUNTOS DE PRESIÓN

Las partes móviles pueden aplastar y ocasionar cortaduras. Puntos de presión son básicamente todas las áreas donde haya partes móviles.



ADVERTENCIA DE MARCAPASOS

Usted está en la presencia de campos magnéticos los cuales pueden interferir con el funcionamiento de ciertos marcapasos.



EQUIPOS AUTOMÁTICOS

Los equipos automáticos pueden activarse súbitamente sin advertencia.



INSPECCIONE LOS EQUIPOS DIARIAMENTE

Inspeccione los equipos diariamente para verificar que no tengan piezas gastadas o rotas. No opere los equipos si no está seguro de la condición de los mismos.



NUNCA MODIFIQUE EL EQUIPO

No modifique el equipo sin la autorización escrita del fabricante.



SEPA CÓMO Y DÓNDE DESACTIVAR LOS EQUIPOS EN CASO DE EMERGENCIA.



PROCEDIMIENTO DE LIBERACIÓN DE PRESIÓN

Siga siempre el procedimiento de liberación de presión que aparece en el manual de instrucciones del equipo.



PELIGRO DE RUIDO

Usted puede resultar lesionado por el ruido muy fuerte. Podría necesitar protección de los oídos al usar este equipo.



CONSIDERACIONES DE ALTA PRESIÓN

La alta presión puede ocasionar lesiones graves. Antes de reparar o dar mantenimiento a los equipos, alivie toda la presión. El atomizado de la pistola pulverizadora, las filtraciones de la manguera o componentes averiados pueden inyectar fluido en su organismo y ocasionar lesiones sumamente graves.



CARGA ESTÁTICA

Los fluidos pueden generar una carga estática que debe ser disipada mediante la debida conexión a tierra del equipo, los objetos que van a ser atomizados y todos los demás objetos electroconductores en el área de aplicación. La conexión a tierra indebida o las chispas pueden ocasionar condiciones de peligro y producir incendios, explosiones o descargas eléctricas y otras lesiones graves.




ADVERTENCIA DE PROP 65

ADVERTENCIA: Este producto contiene sustancias químicas que según información en poder del Estado de California producen cáncer, defectos de nacimiento y otros daños al sistema reproductor.

ES RESPONSABILIDAD DEL EMPLEADOR SUMINISTRAR ESTA INFORMACIÓN AL OPERADOR DEL EQUIPO. PARA MÁS INFORMACIÓN DE SEGURIDAD ACERCA DE LOS EQUIPOS, CONSULTE EL FOLLETO DE SEGURIDAD GENERAL DE LOS EQUIPOS (77-5300).

Nota: Lea y siga todas las instrucciones y precauciones de seguridad antes de usar este equipo.

Descripciones del producto 
 Conjuntos de bomba de fluido FX12

Este producto está diseñado para ser usado con materiales a base de solventes e hidrotransportados. Aptos para uso en las Zonas 1 y 2, Nivel de protección: II 2 G X


Fabricante: **Finishing Brands**
 Ringwood Rd.
 Bournemouth, Dorset, BH11 9LH, UK

Declaración de conformidad para la CEE

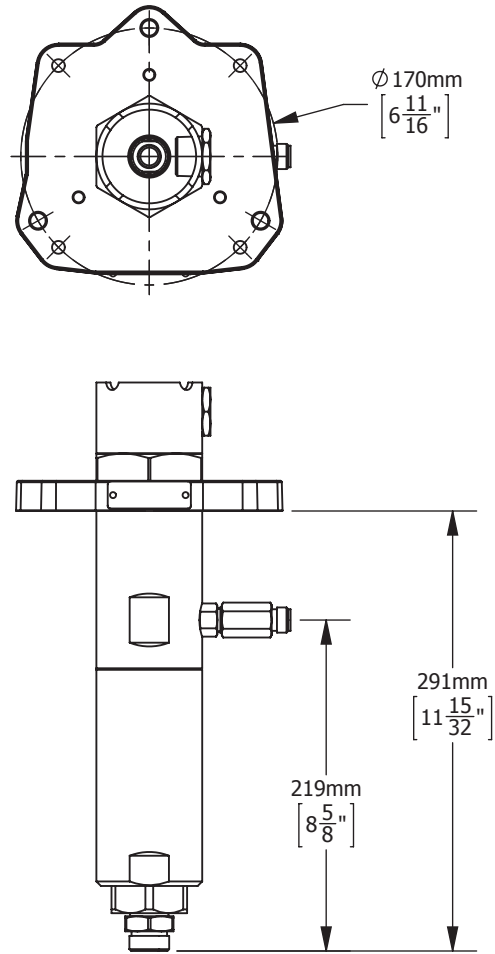
Nosotros: Finishing Brands declara que el anterior producto satisface los requisitos de la Directiva de Seguridad de Maquinarias 2006/42/CE y la Directiva ATEX 94/9/CE de conformidad con los siguientes documentos y normativa armonizada reglamentarios:

Normativa de Seguridad de Maquinarias EN ISO 12100, EN ISO 4413, EN ISO 4414 y EN12621
 Prevención de Explosiones en Atmósferas Potencialmente Explosivas EN 1127-1
 Equipos no Eléctricos para Atmósferas Potencialmente Explosivas BS EN 13463-1
 Seguridad Construccional para Atmósferas Potencialmente Explosivas EN 13463-5

Siempre y cuando se hayan cumplido todas las condiciones de uso seguro indicadas en los manuales del producto y que el equipo final en el que se instala este producto se haya reevaluado como se requiere, de acuerdo con los requisitos esenciales de salud y seguridad de la normativa, directivas e instrumentos reglamentarios anteriores y además se haya instalado de acuerdo con los códigos de prácticas locales aplicables.


 D. Smith, Gerente general
 22 de mayo 2014

Binks se reserva el derecho a modificar las especificaciones del equipo sin previo aviso.

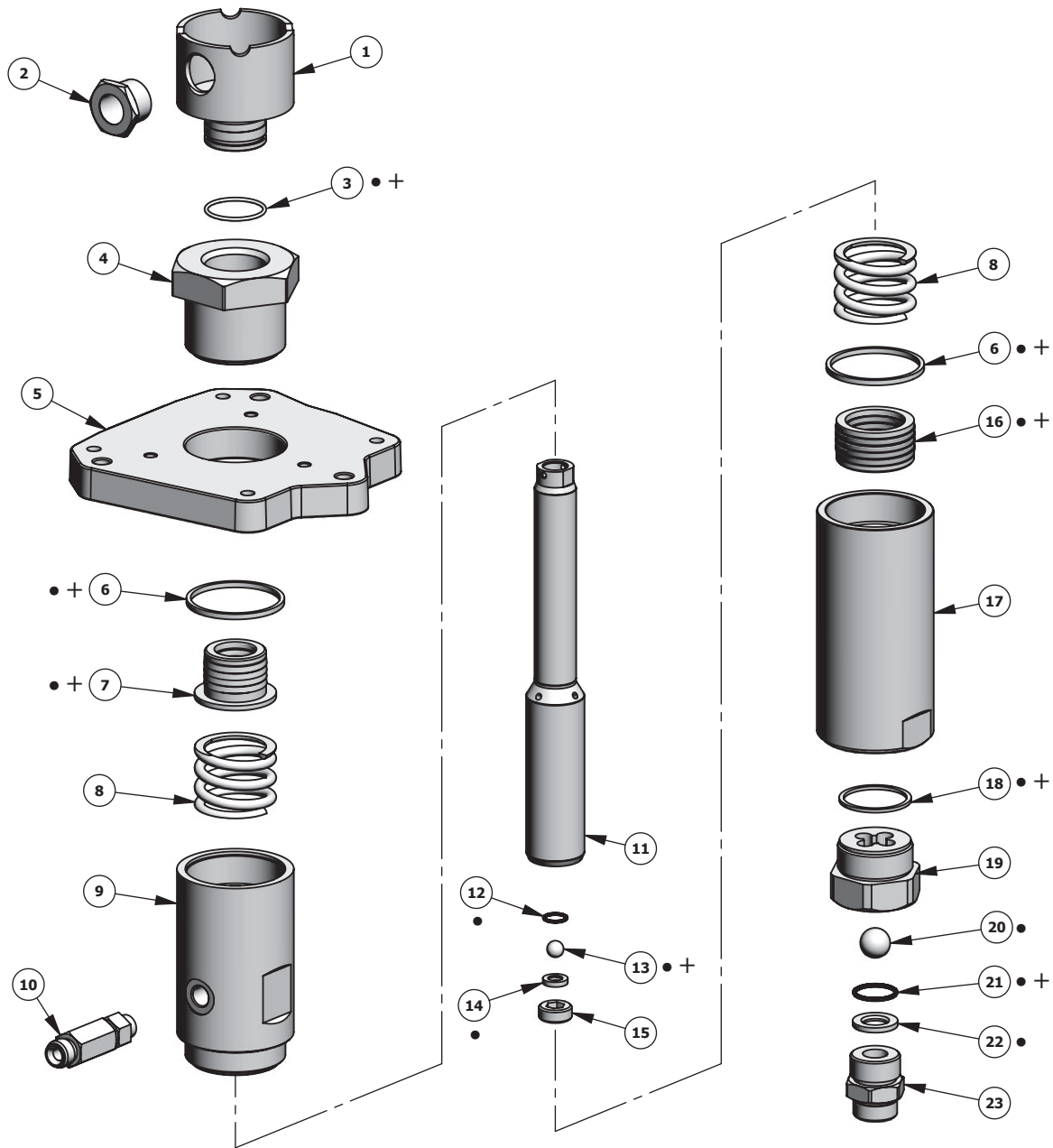


FX12 CONJUNTOS DE BOMBA DE FLUIDO – LOCALIZACIÓN Y REPARACIÓN DE AVERÍAS

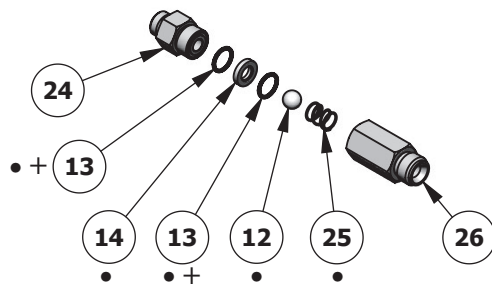
PROBLEMA	CAUSA	SOLUCIÓN
Material en la cubeta para solvente	Empaques superiores gastados o sucios.	Limpie o cambie los empaques superiores si fuese necesario
La bomba no se detiene en el recorrido de descenso	Bola indicadora inferior gastada o sucia.	Limpie o cambie las piezas si fuese necesario.
La bomba no se detiene en el recorrido de ascenso	Bola indicadora superior gastada o sucia. Empaques inferiores gastados o sucios.	Limpie o cambie las piezas si fuese necesario.
La bomba funciona irregularmente	Kit de sifón bloqueado. Filtro o tamizador de entrada bloqueado. Nivel bajo de material.	Reemplace o limpie el kit de sifón. Reemplace o limpie el filtro o tamizador de entrada. Reemplace o rellene el recipiente de material.
La bomba funciona, pero no hay salida	Conexión floja entre la bomba y el conjunto del sifón. Bola inferior atascada.	Revise que todas las conexiones estén bien apretadas. Limpie o cambie las piezas si fuese necesario.

FX12 CONJUNTOS DE BOMBA DE FLUIDO (EMPAQUES TIPO CHEVRON)

Modelos: FX12PL (PTFE/Cuero), FX12PP (PTFE), FX12PU (PTFE/UHMW)



0115-010269
FX12 BARRA DE LA BOMPA (CROMO DURO)



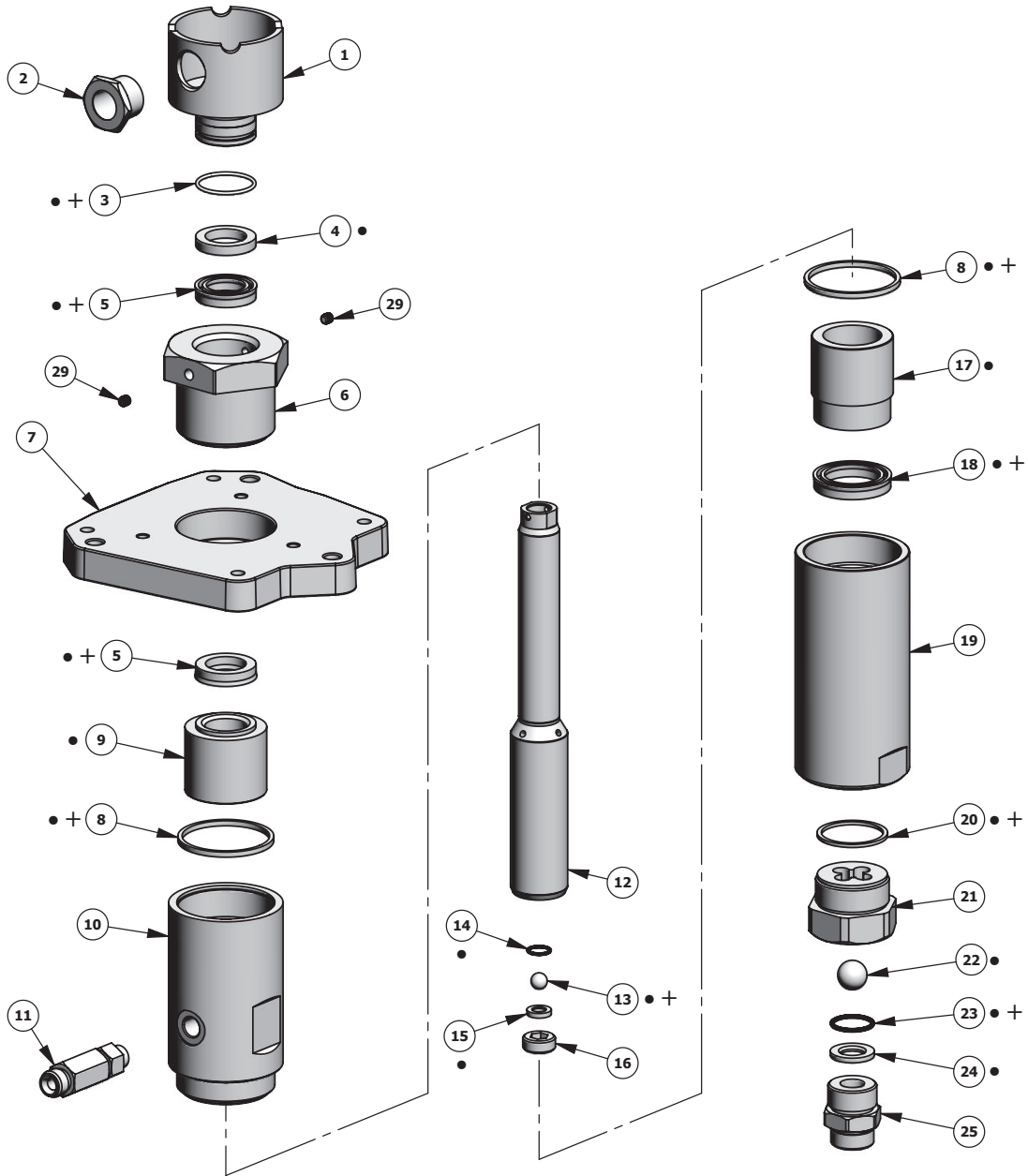
FX12 CONJUNTOS DE BOMBA DE FLUIDO (EMPAQUES TIPO CHEVRON)

Modelos: FX12PL (PTFE/Cuero), FX12PP (PTFE), FX12PU (PTFE/UHMW)

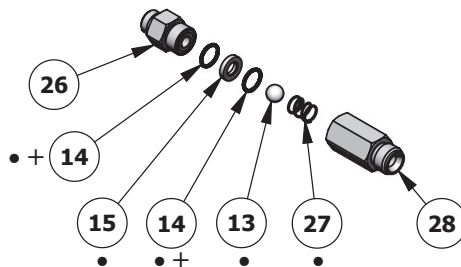
ART. NO.	NÚM. DE PIEZA	DESCRIPCIÓN	FX12PL CANT.	FX12PP CANT.	FX12PU CANT.
1	0115-010232	FX12 CUBETA PARA SOLVENTE	1	1	1
2	0115-010294	INDICADOR VISUAL	1	1	1
3	0115-010231 •+	JUNTA TÓRICA	1	1	1
4	0115-010141	FX12 RETENEDOR DEL EMPAQUE SUPERIOR	1	1	1
5	0115-010205	PLACA ADAPTADORA DE LA BOMBA	1	1	1
6	0115-010143 •+	FX12 SELLO DEL TUBO DE LA BOMBA	2	2	2
7	0115-010261 •+	FX12 JUEGO DEL EMPAQUE SUPERIOR (PTFE/CUERO)	1	-	-
7	0115-010263 •+	FX12 JUEGO DEL EMPAQUE SUPERIOR (PTFE)	-	1	-
7	0115-010265 •+	RESORTE DEL EMPAQUE	-	-	1
8	0115-010152	FX12 TUBO DE LA BOMBA SUPERIOR	2	2	2
9	0115-010137	FX12 CONJUNTO DE LA VÁLVULA DE RETENCIÓN	1	1	1
10	0115-010269	FX12 BARRA DE LA BOMBA (CROMO DURO)	1	1	1
11	0115-010142	BOLA SUPERIOR (10 MM)	1	1	1
12	0114-014022 •	FX12 SELLO DEL ASIENTO SUPERIOR	2	2	2
13	0115-010144 •+	FX12 ASIENTO SUPERIOR	3	3	3
14	0115-010145 •	FX12 RETENEDOR DEL ASIENTO SUPERIOR	2	2	2
15	0115-010146	FX12 JUEGO DEL EMPAQUE INFERIOR (PTFE/CUERO)	1	1	1
16	0115-010262 •+	FX12 JUEGO DEL EMPAQUE INFERIOR (PTFE)	1	-	-
16	0115-010264 •+	FX12 TUBO DE LA BOMBA INFERIOR	-	1	-
16	0115-010266 •+	FX12 SELLO DE LA CAJA DE LA BOLA INFERIOR	-	-	1
17	0115-010138	FX12 CAJA DE LA BOLA INFERIOR	1	1	1
18	0115-010140 •+	BOLA INFERIOR (18 MM)	1	1	1
19	0115-010139	FX12 SELLO DEL ASIENTO INFERIOR	1	1	1
20	0114-014025 •	FX12 ASIENTO INFERIOR	1	1	1
21	0115-010147 •+	FX12 ACCESORIO DE ENTRADA DE FLUIDO	1	1	1
22	0115-010148 •	ACCESORIO DE SALIDA DE FLUIDO	1	1	1
23	0115-010149	FX12 RESORTE DE LA VÁLVULA DE RETENCIÓN	1	1	1
24	0115-010258	FX12 ALOJAMIENTO DE LA VÁLVULA DE RETENCIÓN	1	1	1
25	0115-010270 •	FX12 CHECK VALVE SPRING	1	1	1
26	0115-010271	FX12 CHECK VALVE HOUSING	1	1	1
		• Las piezas están incluidas en los kits de reparación	0115-010307	0115-010309	0115-010387
		+ Las piezas están incluidas en los kits de sellos	0115-010306	0115-010308	0115-010303

FX12 CONJUNTOS DE BOMBA DE FLUIDO (CUBETAS EN U)

Modelos: FX12UC



0115-010269
FX12 BARRA DE LA BOMPA (CROMO DURO)



FX12 CONJUNTOS DE BOMBA DE FLUIDO (CUBETAS EN U)

Modelo: FX12UC

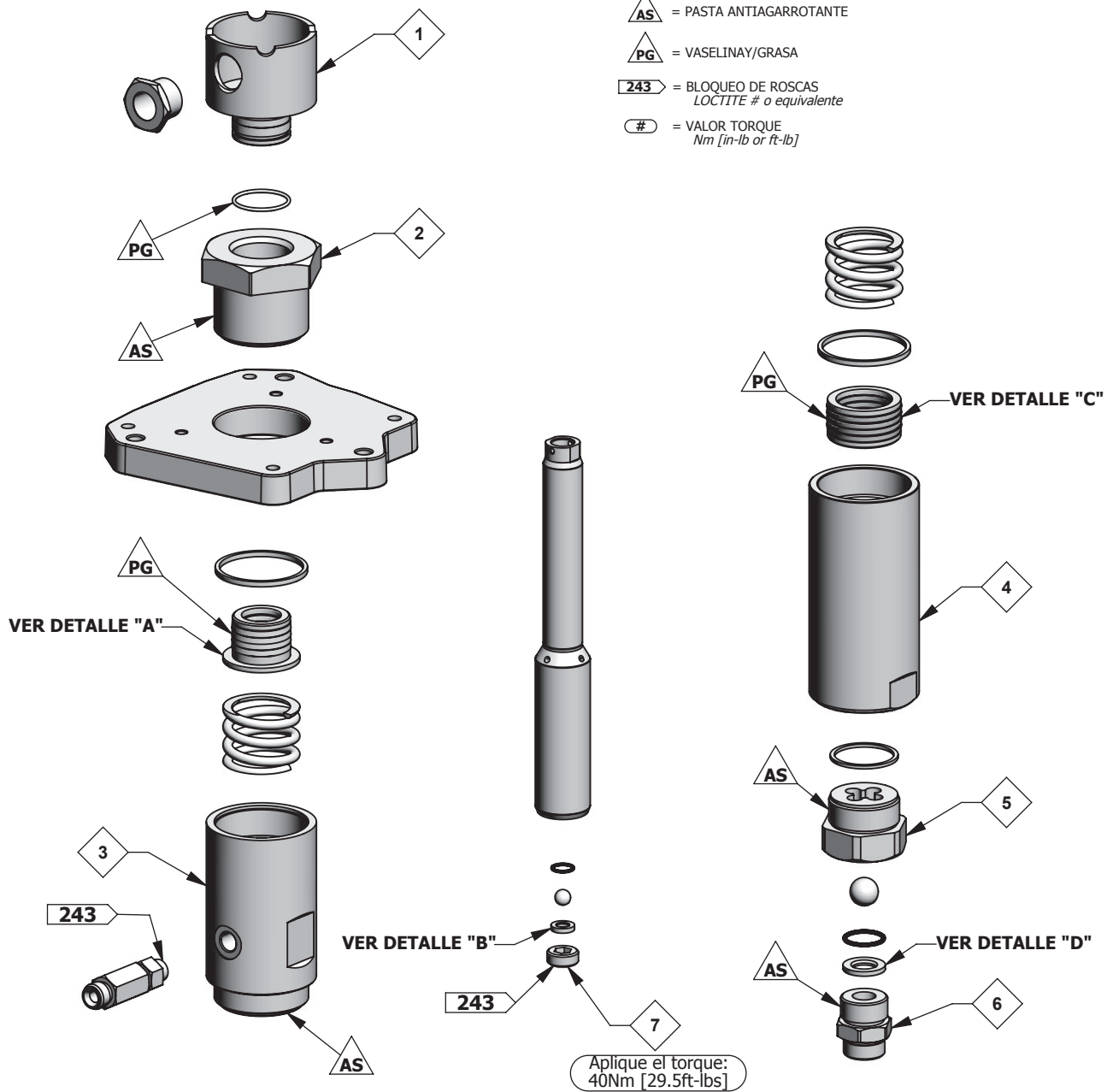
ART. NO.	NÚM. DE PIEZA	DESCRIPCIÓN	CANT.
1	0115-010232	FX12 CUBETA PARA SOLVENTE	1
2	0115-010294	INDICADOR VISUAL	1
3	0115-010231 •+	JUNTA TÓRICA	1
4	0115-010230 •	ESPACIADOR	1
5	0115-010161 •+	FX12 SELLO DE LA CUBETA EN U SUPERIOR	2
6	0115-010229	FX12 RETENEDOR DE LA CUBETA EN U SUPERIOR	1
7	0115-010205	PLACA ADAPTADORA DE LA BOMBA	1
8	0115-010143 •+	FX12 SELLO DEL TUBO DE LA BOMBA	2
9	0115-010162 •	FX12 ESPACIADOR DE LA CUBETA EN U SUPERIOR	1
10	0115-010137	FX12 TUBO DE LA BOMBA SUPERIOR	1
11	0115-010269	FX12 CONJUNTO DE LA VÁLVULA DE RETENCIÓN	1
12	0115-010142	FX12 BARRA DE LA BOMBA (CROMO DURO)	1
13	0114-014022 •	BOLA SUPERIOR (10 MM)	2
14	0115-010144 •+	FX12 SELLO DEL ASIENTO SUPERIOR	3
15	0115-010145 •	FX12 ASIENTO SUPERIOR	2
16	0115-010146	FX12 RETENEDOR DEL ASIENTO SUPERIOR	1
17	0115-010164 •	FX12 ESPACIADOR DE LA CUBETA EN U INFERIOR	1
18	0115-010163 •+	FX12 SELLO DE LA CUBETA EN U INFERIOR	1
19	0115-010138	FX12 TUBO DE LA BOMBA INFERIOR	1
20	0115-010140 •+	FX12 SELLO DE LA CAJA DE LA BOLA INFERIOR	1
21	0115-010139	FX12 CAJA DE LA BOLA INFERIOR	1
22	0114-014025 •	BOLA INFERIOR (18 MM)	1
23	0115-010147 •+	FX12 SELLO DEL ASIENTO INFERIOR	1
24	0115-010148 •	FX12 ASIENTO INFERIOR	1
25	0115-010149	FX12 ACCESORIO DE ENTRADA DE FLUIDO	1
26	0115-010258	ACCESORIO DE SALIDA DE FLUIDO	1
27	0115-010270 •	FX12 RESORTE DE LA VÁLVULA DE RETENCIÓN	1
28	0115-010271	FX12 ALOJAMIENTO DE LA VÁLVULA DE RETENCIÓN	1
29	0114-018251	TORNILLO DE AJUSTE	2
		• Las piezas están incluidas en el kit de reparación	0115-010305
		+ Las piezas están incluidas en el kit de sellos	0115-010304

FX12 BOMBA DE FLUIDO (EMPAQUES TIPO CHEVRON) – MANTENIMIENTO

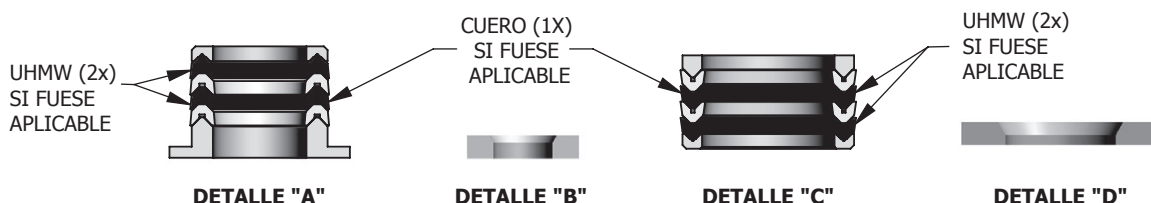
Modelos: FX12PL (PTFE/Cuero), FX12PP (PTFE), FX12PU (PTFE/UHMW)

SÍMBOLOS DE MANTENIMIENTO:

- # = ORDEN DE DEENSAMBLAJE
(Invierta el orden para ensamblar)
- AS = PASTA ANTIAGARROTANTE
- PG = VASELINAY/GRASA
- 243 = BLOQUEO DE ROSCAS
LOCTITE # o equivalente
- # = VALOR TORQUE
Nm [in-lb or ft-lb]



ORIENTACIÓN DEL EMPAQUE Y EL ASIENTO

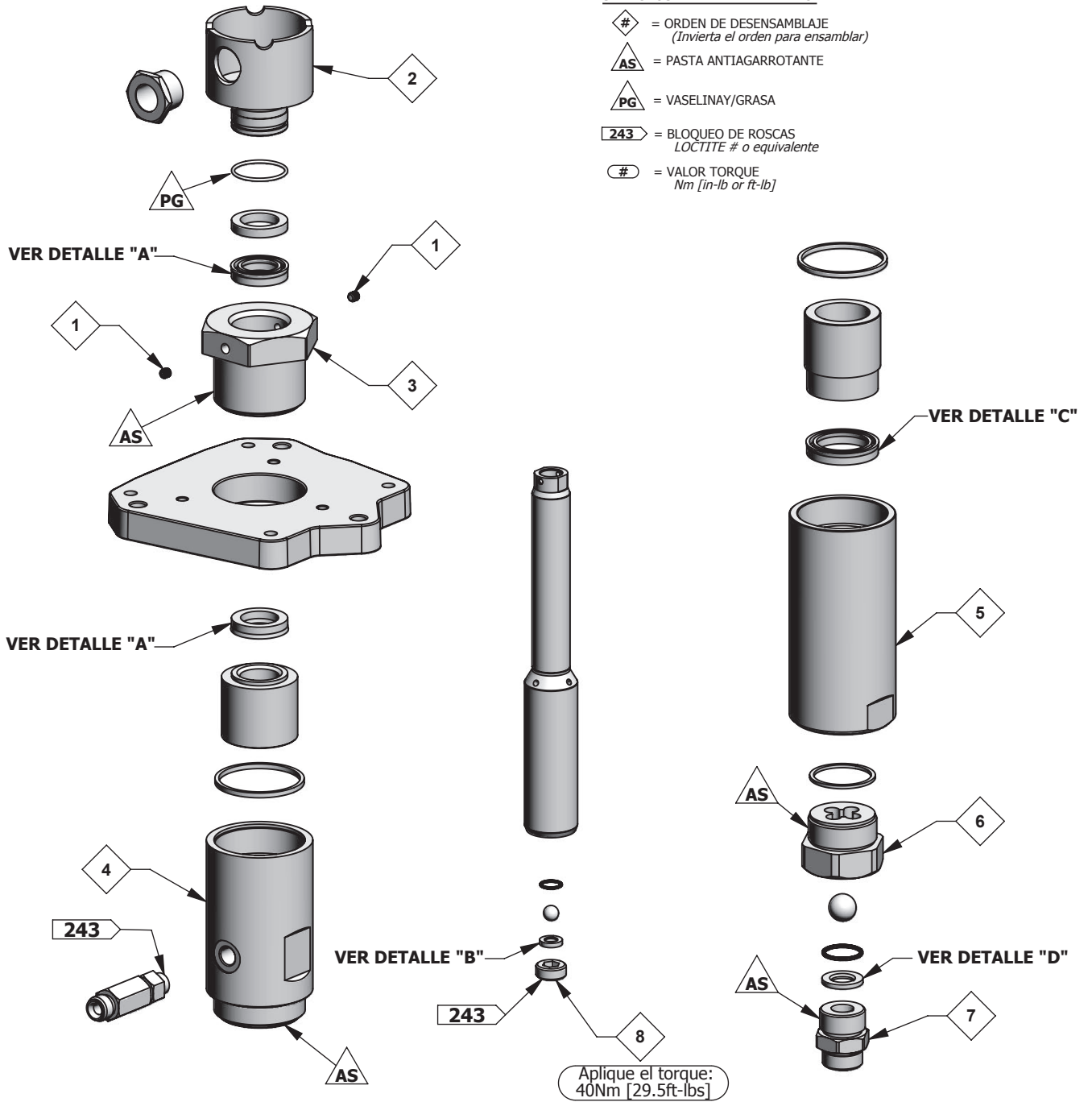


FX12 BOMBA DE FLUIDO (CUBETAS EN U) – MANTENIMIENTO

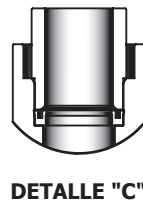
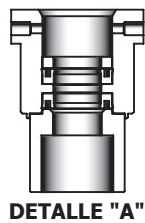
Modelos: FX12UC

SÍMBOLOS DE MANTENIMIENTO:

- ◊ # = ORDEN DE DEENSAMBLAJE
(Invierta el orden para ensamblar)
- △ AS = PASTA ANTIAGARROTANTE
- △ PG = VASELINAY/GRASA
- 243 = BLOQUEO DE ROSCAS
LOCTITE # o equivalente
- Ⓢ # = VALOR TORQUE
Nm [in-lb or ft-lb]



ORIENTACIÓN DEL EMPAQUE Y EL ASIENTO



POLÍTICA DE GARANTÍAS

Los productos Binks están cubiertos por la garantía limitada de materiales y mano de obra por cinco años de Finishing Brands. El uso de cualquier pieza o accesorio de una fuente que no sea Finishing Brands, anulará todas las garantías. Para obtener información específica sobre la garantía, favor ponerse en contacto con el local de Finishing Brands más cercano a usted entre los listados a continuación.

Finishing Brands se reserva el derecho de modificar las especificaciones del equipo sin previo aviso. DeVilbiss, Ransburg, BGK y Binks son marcas registradas de Finishing Brands. ©2014 Finishing Brands. Reservados todos los derechos.



Binks es parte de Finishing Brands, un líder global en tecnologías de acabados pulverizados innovadores. Para asistencia técnica o para localizar un distribuidor autorizado, póngase en contacto con uno de nuestros centros internacionales de ventas y apoyo al cliente listados a continuación.

EE.UU./Canadá

www.binks.com
info@finishingbrands.com
Teléfono: 1-800-992-4657
Fax: 1-888-246-5732

México

www.finishingbrands.com.mx
sales@finishingbrands.com.mx
Teléfono: 011 52 55 5321 2300
Fax: 011 52 55 5310 4790

Brasil

www.devilbiss.com.br
sales@devilbiss.com.br
Teléfono: +55 11 5641 2776
Fax: 55 11 5641 1256

Reino Unido

www.finishingbrands.eu
info@finishingbrands.eu
Teléfono: +44 (0)1202 571 111
Fax: +44 (0)1202 573 488

Francia

www.finishingbrands.eu
info@finishingbrands.eu
Teléfono: +33(0)475 75 27 00
Fax: +33(0)475 75 27 59

Alemania

www.finishingbrands.eu
info@finishingbrands.eu
Teléfono: +49 (0) 6074 403 1
Fax: +49 (0) 6074 403 281

China

www.finishingbrands.com.cn
mkt@finishingbrands.com.cn
Teléfono: +8621-3373 0108
Fax: +8621-3373 0308

Japón

www.ransburg.co.jp
binks-devilbiss@ransburg.co.jp
Teléfono: 081 45 785 6421
Fax: 081 45 785 6517

Australia

www.finishingbrands.com.au
sales@finishingbrands.com.au
Teléfono: +61 (0) 2 8525 7555
Fax: +61 (0) 2 8525 7500

